

# TM50用户手册-MG&SP系统

MAGELLAN™

SP  
SPECTRA



P ▲ R ▲ D O X™

## 主界面

日期/时间

室外/室内温度

防区信息

系统状态

紧急按键

信息

全局状态监控界面

电子相框

主菜单

全局防区示意图



MAGELLAN™

SP  
SPECTRA

## 对系统进行布撤防操作

布撤防系统：

- 1.在主界面选择您所需要的布防类型。  
并 按下相应的布防按键。
- 2.输入用户密码（4位或者6位）。



# 主菜单

在菜单选项界面，按下所选菜单按钮，然后按照屏幕提示进行操作，菜单选项包括：

- 旁路防区
- 可编程输出
- 闹钟管理
- 门铃管理
- 清洁屏幕
- 附加功能
- 键盘设置
- 系统设置



MAGELLAN™

SP  
SPECTRA

## 进入用户编程模式

进入用户编程模式：

- 1.按下Menu按键。
- 2.按下系统设置按键。
- 3.输入管理者密码。
- 4.在系统管理员设置界面选择用户管理。



## 添加一个新的用户密码

在用户管理中添加一个新的用户密码：

1. 按下界面的“+”按键来添加用户密码。
2. 输入一个新的用户密码后，按下“保存”按键。
3. 重新输入一遍用户密码，确认后按下“保存”按键。
4. 在用户遥控器设置界面，按下遥控器任意键或直接跳过。
5. 至此，用户密码添加成功。



MAGELLAN™

SP  
SPECTRA

## 键盘设置

在菜单界面，按下“键盘设置”按键。  
在键盘设置界面，主要包括以下设置：

- 显示设置
- 音效设置
- 电子相框
- 主页设置
- 语言设置
- 固件更新
- 温感校正
- 产品信息



## 全局状态监控界面

进入全局状态监控界面：

- 1.按下主界面的“全局状态监控”按键。
- 2.查看开路及闭路防区（打开的门就是开路防区）。
- 3.按下“测试”按键，即可测试所有防区（独立测试模式）。
- 4.按下右上角的设置按键，可进入更多的键盘设置界面。

\*全局状态监控界面是一个可选的功能选项，如需更多的信息请联系您的安装商。





MAGELLAN™

SP  
SPECTRA

## 全局防区示意图

进入全局防区示意图：

- 1.在主界面按下全区防区示意图的按键。
- 2.参考屏幕的指示，你可以添加上传到SD卡里面的楼层图。
- 3.根据屏幕的操作指示，你可以在楼层图上进行添加/移动/删除防区等操作。

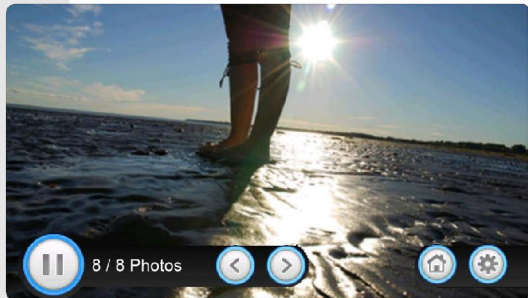
\*全局防区示意图是一个可选的功能选项，如需更多的信息，请您联系您的安装商。



## 电子相框

进入电子相框设置界面：

- 1.在主界面中按下“幻灯片”按键，可查看默认的幻灯片。
- 2.在幻灯片界面，按下“菜单”按键，可进入更多的电子相框的设置选项。



MAGELLAN™

SP  
SPECTRA

## micro SD卡的使用事项

TM50键盘集成了SD卡槽的保护盖。

安装键盘之前，如果客户需要经常使用micro SD卡进行操作，可以去除该SD卡槽保护盖。

因为一旦安装后，如果您需要取出micro SD卡进行操作的话，需要拆除键盘的整个面盖方可取出。

移动\更换microSD卡的步骤（无保护盖模式）：

- 1.在micro SD卡槽的位置，向下推micro SD卡即可解锁。
- 2.轻轻拉出micro SD卡后，可对卡内的文件进行操作。

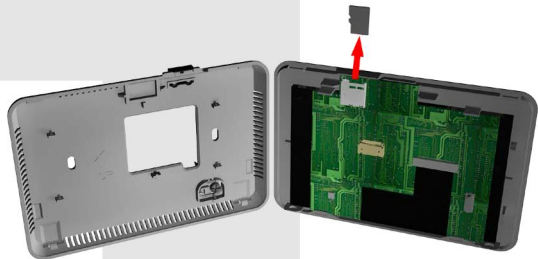
如需要，也可以在安装商的指导下更换micro SD卡。



## micro SD卡的使用事项

取出或更换micro SD卡的步骤（有卡槽保护盖）：

- 1.使用一把螺丝刀，按压背面板底端的凹槽位置即可将前面板分离。一旦分离，您会发现，microSD卡保护盖是背面板的一部分。
- 2.从键盘的正面板顶部取出microSD卡，如果需要，可以在安装商的协助下更换microSD卡。





Paradox Security Systems Ltd.

中国区代理商信息



Senboll Technology Inc. 盛波尔科技有限公司

技术支持：tech@senboll.com或拨打各分公司电话。

如需了解更多信息请访问我们的官方网站www.senboll.com。

P ▲ R ▲ D O X™  
P A R A D O X . C O M

TM50M-EU00  
Printed in Canada 01/2013